



精准获取信息的基本功训练

——如何编写检索式

中国科学技术大学图书馆

张素芳



议程

- 如何运用逻辑算符等编写检索式？
 - 布尔逻辑算符
 - 通配符
 - 位置算符
 - 字段检索
- 如何在**Web of Science**中进行检索？
 - 主题检索
 - 作者检索
 - 机构检索
- 检索课题流程及关键词的定位



检索式

- 百度百科：
- 指搜索引擎理解和运算的查词串，由关键词、逻辑运算符、搜索指令（搜索语法）等构成。
- 关键词是检索式的主体，逻辑运算符和搜索指令根据具体的查询要求从不同的角度对关键词进行搜索限定。



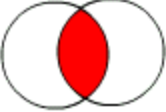
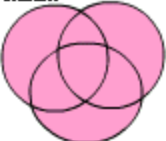
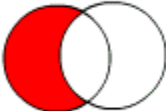
检索：有关地震和海啸的相关研究

- (earthquak* or tembl* or seism* or earthshock* or earthdin*) and (tsunami* or "seismic sea wave" or "ground sea" or megatsunami or "tidal wave*")





Boolean Operator 布尔逻辑算符

<p>AND</p>  <p>aspartame cancer*</p>	<p>检索包含所有关键字的数据。</p> <p>标题: aspartame AND cancer* 检索同时含有这两个词的文献</p>
<p>OR</p>  <p>saccharine sweetener* aspartame</p>	<p>检索的数据中至少含有一个所给关键字。用于检索同义词或者词的不同表达方式。</p> <p>标题: aspartame OR saccharine OR sweetener*</p> <p>检索至少含有一个关键字的数据。</p>
<p>NOT</p>  <p>aids hearing</p>	<p>排除含有某一特定关键字的数据。</p> <p>标题: aids NOT hearing</p> <p>检索含有 “<i>aids</i>”的数据, 排除含有 “<i>hearing</i>”的文献。</p>



Wildcards 通配符

符号	意义
*	零个或多个字符 gene* <i>gene, genetics, generation</i>
\$	零或一个字符 colo\$r <i>color, colour</i>
?	只代表一个字符 en?oblast <i>entoblast, endoblast</i>



Exact Search 精确检索

词组检索

如果希望精确地检索某个短语，应将其放置在引号内。

范例: “**stem cell**”

- Topic: **electromagnetic field**
- Title:
- Mathematical model of **electromagnetic** elimination in tubule with high frequency magnetic **field**
- Topic: “**electromagnetic field**”
- Title:
- Reproduction of lightning **electromagnetic field** waveforms by engineering model of return stroke



位置算符

NEAR/x	NEAR代表所链接的两个词之间的词语数量小于等于x，默认的使用Near的缺省值是15。 Example: canine NEAR/10 virus canine NEAR virus
SAME	只在地址字段中进行检索，同时要求两个词是在同一个地址字段中。 Example: yale SAME hosp



位置算符SAME

IBM SAME NY IBM Res Corp, Yorktown Heights, NY 10598 USA

IBM AND NY Cornell Univ, Dept Mat Sci & Engn, Ithaca, NY 14853 USA
IBM Corp, Almaden Res Ctr, Div Res, San Jose, CA 95120 USA

univ tokyo AND dept phys

Addresses: Naruki, M (reprint author), RIKEN, 2-1 Hirosawa, Wako, Saitama 3510198 Japan
RIKEN, Wako, Saitama 3510198 Japan
Kyoto Univ, Dept Phys, Kitashirakawa Sakyo Ku, Kyoto 6068502, Japan
KEK, Inst Particle & Nucl Studies, Tsukuba, Ibaraki 3050801 Japan
Univ Tokyo, Grad Sch Sci, Ctr Nucl Study, Tokyo 1130033, Japan

univ tokyo SAME dept phys

Addresses: Yamamoto, N (reprint author), Univ Tokyo, Dept Phys, Tokyo, Japan
Univ Tokyo, Dept Phys, Tokyo, Japan
Saga Univ, Dept Phys, Saga 8408502, Japan
Univ Illinois, Dept Phys, Urbana, IL 61801 USA

*主题检索: **TS=(cat SAME mouse)** 与 **TS=(cat AND mouse)** 将得到相同的结果



字段限定检索

- 字段检索即指定检索词出现的字段，包括前缀限制符和后缀限制符。
- 常用前缀限制符：AB、AU、ISSN、SO、KW、LA、PY、TI…；后缀限制符将字段代码放在检索词后。
- EG: SO=Nature

TS= “electromagnetic field”

字段标识:

TS= 主题	SG= 下属组织
TI= 标题	SA= 街道地址
AU= 作者 	CI= 城市
RID= ResearcherID	PS= 省/州
GP= 团体作者 	CU= 国家/地区
ED= 编者	ZP= 邮政编码
SO= 出版物名称 	FO= 基金资助机构
DO= DOI	FG= 授权号
PY= 出版年	FT= 基金资助信息
CF= 会议	
AD= 地址	
OG= 组织	



-
- 搜索引擎常用字段限定检索
 - Title, Subject, Keywords, Summary等; Image, Text、url、link等
 - site: China.com 查找名为China.com的WWW服务器。
 - image: mao.jpg 查找名为mao.jpg的图像文件。
 - url: datamining.html 查找含有
datamining.html的URL



逻辑算符的先后次序

当使用多个运算符时可用扩号决定优先顺序，一个检索式中最多可使用50个运算符

NEAR/x

SAME

NOT

AND

OR



-
- (earthquak* or tembl* or seism* or earthshock* or earthdin*) and (tsunami* or "seismic sea wave" or "ground sea" or megatsunami or "tidal wave*")



Tips:

- 几乎所有的检索系统都支持“”、布尔逻辑、截词和字段检索，使用的截词和字段表示方法不尽相同，或各自有一些特殊的检索技术；
- **WOS:** "ultraso* Irradiat*" and (nanocomposite* or ("nanoparticle* Composite*"))
- Dialog: ultraso?()Irradiat? And (nanocomposite? Or nanoparticle?()Composite?)
- 部分数据库支持位置算符
- 以上技术主要适用于西文数据库



议程

- 如何运用逻辑算符等编写检索式？
 - 布尔逻辑算符
 - 通配符
 - 位置算符
 - 字段检索
- 如何在**Web of Science**中进行检索？
 - 主题检索
 - 作者检索
 - 机构检索
- 检索课题流程及关键词的定位

示例: oil

示例: OB

您是否需

示例: Car

[添加另一字](#)

当前限制: (要永久保存这

 入库时间 引文数据库

Proceeding

 调整检索 调整检索[查看](#) | [简体中文](#) | [En](#)

© 2011 Thomson Reuters

检索“作者”字段

输入作者姓名，可在记录中检索以下字段。

- 作者
- 书籍作者
- 书籍团体作者
- 团体作者

首先输入姓氏，再输入空格和作者名字首字母。可输入全名或使用通配符 (* \$?) 输入部分姓名。作者名字首字母后应加入通配符。可以使用布尔逻辑运算符 (AND、OR、NOT) 连接多个姓名。

作者检索

如果仅在“检索”页面的“作者”字段中输入作者的姓氏，*Web of Science* 无法检索由同一作者撰写的论文集。如果您打算使用“唯一作者集”功能那么我们建议您使用“作者甄别”来检索作者。单击页面顶部的菜单栏上的[作者甄别](#)链接开始检索。

您也可以在“作者”字段输入姓氏和至少一个首字母大写。如果系统查找到唯一作者集，那么在检索结果页面的检索结果列表上方将显示一个带虚线的表。单击“查看唯一作者集”字段中的作者姓名，转至该作者的“唯一作者集”页面。

输入姓名的原则

大小写

使用大写、小写或混合大小写。例如，Lee (或 lee) 与 LEE 相同。

格式

首先输入姓氏，再输入空格和名字首字母（最多输入五个字母）。您也可以输入姓氏和名字。例如：

- **Driscoll** 查找姓氏为 Driscoll 的所有人员。
- **Driscoll C*** 查找 Driscoll C、Driscoll CF、Driscoll CM、Driscoll CMH 等。
- **Driscoll CM*** 查找 Driscoll CM 与 Driscoll CMH。
- **Driscoll Paul** 查找 Driscoll Paul、Driscoll Paul C、Driscoll Paul M 等。

您知道吗..... 在 2006 年及以后发表的文章全记录中，您可能会看到姓名的两种形式。一种是姓氏后跟名字首字母。另一种是用括号括起的完整姓名。

通配符

输入姓氏，后跟星号 (*) [通配符](#) 可以查找具有该姓氏的所有作者。例如：

- **Smith *** 查找 Smith D、Smith JC、Smith ML、Smith JAC 等。

作者甄别

建议您使用[作者甄别](#)，作为一种新的检索工具，您可以用它查找作者姓名的不同形式，以及从[唯一作者集](#)页面查看并精炼检索结果。

作者检索窍门

要缩小检索结果，请将作者与另一字段结合进行检索，例如“职务”或“地址”。

匿名作者

要检索匿名作者，请在“作者”字段中输入 anon。

作者姓名（布尔逻辑运算符）

要将 AND、OR、NOT、NEAR 和 SAME 作为普通词进行检索，请用引号将它们括起来。例如：“Or”

检索期刊作者

要仅检索期刊文献作者，请取消选择两个“会议录文献”引文索引。

检索会议录作者

要仅检索会议录文献作者，请取消选择“科学”、“社会科学”与“艺术”引文索引。

您知道吗.....

Web of Science 包含与如下来源文献相关的所有作者的姓名：

- 期刊文献
- 会议录文献
- 书信
- 会议摘要
- 等等.....

1964 年 - 1975 年的作者姓名

当您查看数据年份 1964 至 1975 年的文章全记录时，您会看到包含已截取的八个以上字符的姓氏，例如，姓名 Wilkinson, PN 显示为 WILKINSO.PN。执行检索时，请输入作者的完整姓氏。搜索引擎会自动调整数据的不同形式。有关更多信息，请参见[作者姓名](#)。



务

[of Knowledge 的疑问](#)

利旧两个 Web of Knowledge 开始的疑问？您是否注意到两个平台的差异并想获得更多信息？更多 FAQ 页面。

工具和提示

持

[音频件](#)

[培训资源](#)

[请查阅帮助](#)

在 Facebook

上寻找我们

[点赞](#)



[Web of Knowledge 中的新功能？](#)

rID 号可以在 *Web of Science* 中进行检索。*Science*SM 中提供了自动查找全新的“作者甄别”功能。

[的 Web of Knowledge](#)

[系图功能直观展示引用关系](#)

[浩功能以图形方式确定引用趋势](#)

[researcherID/ Web of Science](#)



Web of Science 中 Research ID

ResearcherID

A Global Community Where Researchers Connect

Thank you for your interest in ResearcherID!

To register with ResearcherID.com, complete the * required fields below. We will e-mail you registration invitation link.

First Name:	<input type="text"/>	*
Last Name:	<input type="text"/>	*
E-mail:	<input type="text"/>	*
How did you hear about us?	Select an Option: <input type="text"/>	*

Note: ResearcherID.com will contact you using the email address. This will be kept private by default.

Submit

Clear

- Average Times Cited count
- Get links to full text for items added from Web of Science (subject to your subscriptions to full text).
- Add past institution affiliations to your profile.
- Explore the world of research with an interactive map that can help locate researchers by country and topic, or use the new country tag cloud.
- ResearcherID can automatically track times cited counts and citation metrics for records found in Web of Science. Add your publications directly from Web of Science searches, or compare an existing publication list to Update citation

- [Fact Sheet](#)
- [Free Training opportunities](#)
- [Information Today, Inc. article](#)

HOW DOES RESEARCHERID BENEFIT THE INSTITUTION?



Web of Science中机构检索

Web of ScienceSM Help

地址同义字

Thomson Reuters 将地址检索词的缩写形式与已知的完整形式相互映射。此功能使得无论使用缩写的地址检索词或是完整检索词，都可以检索到包含该缩写检索词以及完整检索词的记录。例如：

- 如果您在“地址”字段中输入 **Biochem**，系统将检索包含 **Biochem** 和 **Biochemistry** 的所有记录。
- 如果您在“地址”字段中输入 **Biochemistry**，系统也将检索包含 **Biochem** 和 **Biochemistry** 的所有记录。

此帮助页面包含以下主题的信息：

- [地址检索词的输入规则](#)
- [地址同义字](#)
- [美国各州缩写](#)

地址同义字示例

系统将缩写的地址检索词映射为已知的完整的地址检索词，反之亦然。例如：

- **Ave** 映射为 **Avenue**，并且 **Avenue** 映射为 **Ave**
- **Univ** 映射为 **University**，并且 **University** 映射为 **Univ**
- **NE** 映射为 **Northeast** 和 **Northeastern**，**Northeast** 和 **Northeastern** 映射为 **NE**，并且这两个检索词也互相映射
- **Med** 映射为 **Medicine**、**Medical** 和 **Medicinal**，**Medicine**、**Medical** 和 **Medicinal** 映射为 **Med**，并且这三个检索词也互相映射

地址同义字

Abteilung
Abt

Academy、Academic
Acad

Accident
Accid

Administration、Administrative
Adm

Advance(d)
Adv

Istituto
Ist

Junior
Jr

Kardiologie
Kardiol

Kemial
Kem

Klinik
Klin

自动扩展

地址同义字的自动扩展功能对由多个单词组成的检索词不起作用。例如，输入 **AF** 将检索在“地址”字段中出现检索词“AF”的记录，但不会检索在“地址”字段中出现检索词“Air Force”的记录，反之亦然。

其他不可作为同义字的检索词包括：

- **AFB** 和 **Air Force Base**
- **AIDS** 和 **Acquired Immuno Deficiency Syndrome**
- **PO** 和 **Post Office**
- **POB** 和 **Post Office Box**
- **TH** 和 **Technische Hochschule**
- **US** 和 **United States**
- **Vet Adm** 和 **Veterans Administration**

创建“地址”检索式时建议您使用 **OR** 布尔逻辑运算符连接缩写检索词和完整的检索词。例如 **PO OR Post Office** 将检索记录的“地址”字段中包含“PO”或“Post Office”的所有记录。

缩写与同义字

如果来源文献的出版商缩写为常见地址检索词，记录中出现的可能是出版商采用的缩写。如果您熟悉的缩写不在同义字列表中，请尝试同时使用完整的检索词和该缩写进行检索。请记住，这种缩写检索词将检索在记录的“地址”字段中包含它的记录，但不会对该检索词的同义字进行查找。例如：

- **Astron** 可查找“地址”字段中的 **Astron**，而不是 **Astronomy**
- **Constr** 可查找地址字段中的 **Constr**，而不是 **Construction**
- **Oper** 可查找地址字段中的 **Oper**，而不是 **Operating**

检索“地址”字段时，应输入缩写检索词和完整检索词来检索包含其中任何一个的记录。例如，**Astron OR Astronomy**

有关信息.....

- [公司和机构缩写](#)
- [国家/地区名称缩写](#)
- [国家/地区的增加/删除/更改](#)



Web of Science 中期刊检索

- 期刊检索在出版物名称字段进行

AND 检索范围 出版物名称

示例: Cancer* OR Journal of Cancer Research and Clinical Oncology



- 注意打开放大镜，参考期刊的全称列表
- 可以按照字顺寻找期刊或者使用关键词检索

Web of Science®

出版物名称索引

使用“浏览”和“查找”功能可查找要添加到检索式中的出版物名称。

单击一个字母或键入名称的前几个字母可按标题的字母顺序浏览。

例如: 输入 plant 可跳至以 PLANT 开头的条目

移至

ABCDEFGHIJKLMNOPQRSTUVWXYZ 0123456789

输入文本可查找包含该文本的标题。

例如: 输入 *botan* 可查找 BOTANICAL REVIEW 和 GEOBOTANY

查找

[返回首页](#)



议程

- 如何运用逻辑算符等编写检索式？
 - 布尔逻辑算符
 - 通配符
 - 位置算符
 - 字段检索
- 如何在**Web of Science**中进行检索？
 - 主题检索
 - 作者检索
 - 机构检索
- 检索课题流程及关键词的定位



课题检索的一般流程：

课题

分析检索课题，明确信息需求

选择检索工具，了解检索系统

确定检索途径，选定检索方法

列出检索词，实施检索策略

调整检索策略，获取所需信息





1. 分析检索课题

- (1) 弄清用户信息需求的目的和意图。
- (2) 分析课题涉及的学科范围、主题要求。
分析课题的内容实质；
析出误假主题概念；
析出被隐匿的主题概念；
- (3) 课题所需信息的内容及其特征。
- (4) 课题所需信息的类型，包括文献类型、出版类型、年代范围、语种、著者、机构等。
- (5) 课题对查新、查准、查全的指标要求。



例：当前对高性能纤维织物的研究进展

- 主题概念——高性能纤维织物
- 文献类型——综述
- 发展状况如何，有哪些新技术、新产品、新材料、新的应用领域等
- 分析：
 - 先明确主题词的外延，即高性能纤维包括碳纤维、芳纶纤维、玻璃纤维，进一步明确需要的是“生产技术”（学术性信息）还是“应用推广”（商业性信息），确定学科范围、信息源类型



例：近五年我国西部地区城镇居民人均消费性支出变化情况

- 时间范围——从现在起回溯五年
- 地域范围——中国西部地区（包括四川、山西、甘肃、青海等省区）
- 信息源类型——统计资料；
- 主题概念——城镇居民人均消费性支出。

- 变化情况——增长还是减少？幅度如何？

- 从获得的具体统计资料中进行比对



2.选择检索系统

- (1) 数据库收录的信息内容所涉及的学科范围；
 - 收录文献的来源、学科特点
- (2) 数据库收录的文献类型、数量、时间范围以及更新周期；
- (3) 数据库所提供的检索途径、检索功能和服务方式。
 - 收费标准及能否索取到原文
- (4) 是否需要补充手工及网络



ISI Web of Knowledge :

《科学引文索引》SCI系列、SSCI、A&HCI等
Conference Proceedings Citation Index -
Science (CPCI-S)

Conference Proceedings Citation Index -
Social Science & Humanities (CPCI-SSH)

Derwent innovations index

《生物学文摘》BA, BIOSIS

《科学文摘》SA, INSPEC

MEDLINE® (1950-至今)

Web of
Science



3. 确定检索途径

- 合理选择检索字段
- 一般选择：“主题”、“摘要”、“关键词”等字段
- 检索密切相关文献时，可在“标题”字段检索
- 命中结果过少时，可选择“全文”字段检索



4. 列出检索词，实施检索策略

关键词的选择——

应以课题提供的关键词为参考

选定的关键词应符合主题；确认关键词是否为规范词；并应列出常用中外文同义词、缩写词，以及核心关键词的上下位类词。

应充分利用词表、辞海、术语标准、词典等工具书，以及从已检出的文献中，复核、筛选、补充、精炼检索用词。



关键词的选择应注意——

- (1) 应覆盖检索主题
- (2) 寻找常用同义词
- (3) 词的全称、简称及缩写
- (4) 必要时应向上下位类词扩检
- (5) 合理使用词组或短语
- (6) 规范词的利用



(1) 应覆盖检索主题

- In **Fragrance** Industry, water & none scented surfactant is widely used for Process **Vessel cleaning**, and then wastewater is generated. We firstly introduced **IPA** to substitute water to clean all vessels and recycles all products involved in process. Eliminated any use of Process Water or any potential for Mainstream water contamination
- “Low Temperature **Distillation**” recycling process is more safe clean and energy saving when comparing with “High Temperature or High Pressure Distillation”



-
- EG:特殊尼龙6
 - 产品以多种偶联剂处理玻璃纤维，使尼龙6增强
 - 关键词:
 - 尼龙6 nylon 6
 - 玻璃纤维 glass fiber
 - 偶联剂 coupling agent



(2) 寻找常用同义词

- 地震
 - earthquake(23025) earthquakes(7653)
 - seismic(25341) seismological(1111) seismology(297)
seismically(103)
 - quake(131)
 - temblor(0)
 - earthquake shock(3) earthshock(2)
 -
- public sphere(159) 公共领域
 - public domain(65) public domains(3)
 - public field(41) public fields(23)
 - public realm(27)
 - public area(10) public areas(7)
- 纳米复合材料 Nanocomposite*/nanoparticle* Composite*



(3) 词的全称、简称及缩写

- IPA 异丙醇 isopropyl alcohol / isopropanol
- RFID 无线射频识别 Radiofrequency identification
- DNA 脱氧核糖核酸 Deoxyribonucleic acid
- SAXS 小角度X散射 small angle X-ray scattering
- IP Internet Protocol
- WWW World Wide Web
- DVD digital versatile discs



化学物质或医药产品等特殊课题，要注意同义名，学名，通用名或CAS登记号等信息

174 results found (Set #18)

Go to Page: of 18

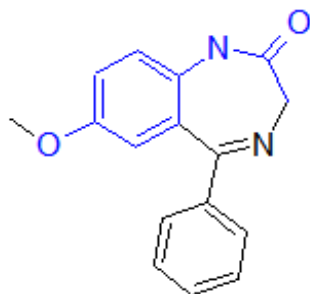
Molecular Weight

Compounds 1 -- 10

Navigation: [1 | 2 | 3 | 4 | 5 | 6 | 7 | 8 | 9 | 10]

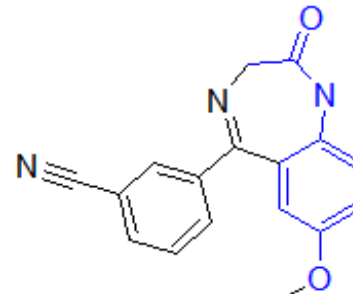
Use the checkboxes to add structures to the Marked Compound List.

1. C₁₆ H₁₄ N₂ O₂



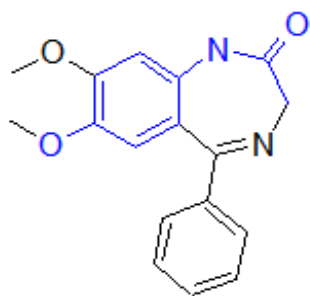
DCR No.: [659163-0-0-0](#)

2. C₁₇ H₁₃ N₃ O₂



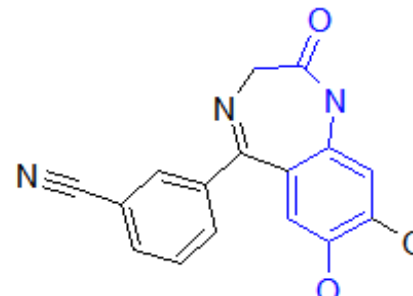
DCR No.: [905396-0-0-0](#)

3. C₁₇ H₁₆ N₂ O₃



DCR No.: [659099-0-0-0](#)

4. C₁₇ H₁₃ N₃ O₃



DCR No.: [905383-0-0-0](#)



(4) 必要时应向上下位类词扩检

- polyester (2842)
 - pbt (57)
 - polycarbonate (594)
 - polyarylate (17)
 - ...
- 聚酯
聚对苯二甲酸丁二酯
聚碳酸酯
聚芳酯



(5) 合理使用词组或短语

- 课题：……分析中的背散射因子研究
- New Calculation of “Backscattering Factor” for ……

- 课题：……产生的图态研究
- “Graph state*”

- 海啸：“ground sea”



-
- 课题：碳纳米管负载金属**Pt**催化剂.....
 - (platinum or pt) near/2 cataly* and (“carbon nanotube*” or “carbon nano tube*”)



(6) 规范词的利用

- 拼写差异：
 - center = centre 、 disc = disk
- 缩写歧义：
 - PC: Personal Computers、Printed Circuits
- 专业词汇/同义词差异：
 - Lift (US) = Elevator (UK)
 - Internet = www = world wide web
- 标点符号表达差异：
 - α = alpha、Infrared = infra-red = IR



转至移动版网站

登录 | 标记结果列表 (0) | 我的 EndNote Web | 我的 ResearcherID | 我的引文跟踪 | 我已保存的检索 | 注销 | 帮助

所有数据库 | 选择一个数据库 | Inspec | 其他资源

检索 | 高级检索 | 检索历史

Inspec[®]

检索

检索范

示例: supernova* dust

AND 检索范

示例: radiowave propagation

AND to 检索范

示例: temperature (kelvin) 1.0E+03 to 1.9E+03

添加另一字段 >>

只能进行英文检索

当前限制: (要永久保存这些设置, 请登录或注册。)

出版年

所有年份 (更新时间 2011-10-27)

从 1969 至 2011 (默认为所有年份)

数据库: Inspec

调整检索设置

调整检索结果设置

查看 | 简体中文 | English | 日本語

Inspec[®]

Inspec 叙词

使用“查找”功能可查找要添加到检索式中的检索词。

输入文本可查找包含该文本或与之相关的检索词。

例如: 输入 automat* 可查找 application generators 和 automatic programming

3G

检索结果第 1 页 (第 1 - 11 个检索词, 共 11 个检索词)

◀◀◀ [1] ▶▶▶

关键词: = 添加到检索式 = 在分层结构中查看 = 查看叙词详细信息

- 3G mobile communication
- 4G mobile communication
- broadband networks
- cellular radio
- code division multiple access
- digital radio
- high altitude stratospheric platforms
- mobile communication
- mobile radio
- packet radio networks
- spread spectrum communication

检索结果第 1 页 (第 1 - 11 个检索词, 共 11 个检索词)

◀◀◀ [1] ▶▶▶



University of
Science and
Technology of
China USTC

培训园地
点击进入

维护跟踪服务

您是否有关于新版本
Web of Knowledge 的问题?

关于新版本 Web of Knowledge 与旧版本平台中不同的引文计数, 您是否还有疑问? 您是否已注意到两个平台之间不同的搜索能力? 您是否需要获得更多的详细信息? 请参阅相关的 FAQ 页面。

支持, 工具, 提示

培训和支

- 下载录制好的快速培训内容
- 访问其他培训资源
- 有其他问题? 请查阅帮助文件。



Web of Knowledge 中的新增功能。

- 现在可在 Web of ScienceSM 中对 Researcher ID 进行检索。
- 在 Web of ScienceSM 中提供了自动查找拼写变体和全新的“作者甄别”功能。
- 其他新增功能

定制您的体验

登录 | 注册

- 使用完全集成的免费 EndNote Web 在线保存和管理参考文献。



专业数据库的标准词表-BIOSIS Previews

检索:

检索范围 主题

示例: bird* migrat* alaska*

AND 检索范围 分类数据

示例: reptiles OR 85404 OR crocodilia

AND 检索范围 主要概念

示例: wildlife management

AND 检索范围 概念代码

示例: 22508 OR veterinary

AND 检索范围 化学和生化名称

示例: lysine

添加另一字段 >>

检索 清除 只

浏览 Super Taxa 分层结构
[生物系统代码]

关键字: = 添加到检索式 = 查看分类注释

- Organisms [00500]
- Microorganisms [01000]
- Plantae [11000]
 - Cryptogamae [12000]
 - Algae [13000]
 - Fungi [15000]
 - Lichenes [19000]
 - Embryophyta [20000]
 - Bryophyta [21000]
 - Tracheophyta [22000]
 - Pteridophyta [23000]
 - Spermatophyta [25000]
- Animalia [33000]



5. 调整检索策略，获取所需信息

- 文献检索过程是不断调整检索策略的过程。
- 考量查全率和查准率
- 过多——缩检
 - 在检索式中，增加逻辑“与”，附加新的检索条件，进行概念限制。
 - 使用短语检索，即使用双引号进行精确检索。
 - 使用一些专指度较强词汇和专业术语。
 - 限定字段、时间、网域、语言（文字）、分类等。
- 过少——扩检
 - 在布尔检索式中，增加布尔“或”，减少“与”
 - 采用上位词检索，扩大概念范围。如飞机是直升飞机的上位词
 - 宽泛一点的字段，如全文。
- 相关性不大——重新分析课题，选择检索系统，列出检索词……



课题检索小结

- 对检索课题进行分析，列出主要关键词
- 尽可能找全检索词汇的不同表达方式
 - 阅读外文文献的专业词汇积累
 - 中文专业词汇的翻译，可以借助翻译工具
- 运用逻辑算符编写检索式（检索策略）
- 数据库中检索式小试，调整检索式
- 多次调整，确定检索式（检索策略）



- 例如 有人提出检索真空碳粉包装机方面的文献
-“Vacuum Packer*”.....or.....“Vacuum pack*..machine*”.....or.....“Vacuum..pack* equipment*”

所有数据库 | 选择一个数据库 | Inspec | 其他资源

检索 | 检索历史 | 化合物标记结果列表 (0)

所有数据库

检索结果 主题=("Vacuum Packer*" or "Vacuum pack* machine*" or "Vacuum pack* equipment*")
入库时间=所有年份。
检索语言=英文 词形还原=打开

Scientific WebPlus^{WEB} 查看 Web 检索结果 >>

注: 检索词的替换形式 (例如 tooth 和 teeth) 可能已应用, 特别是在检索词两侧没有引号的主题检索或标题检索中。如果仅查找检索词的精确匹配结果, 请关闭检索页面上的“词形还原”选项。

检索结果: 517 第 1 页, 共 52 页 转到 排序方式: 出版日期 (降序)

精炼检索结果

- 结果内检索 检索
- ▶ 数据库
 - ▼ 基本分类
 - SCIENCE TECHNOLOGY
 - ▼ 学科类别
 - FOOD SCIENCE TECHNOLOGY
 - ENGINEERING
 - AGRICULTURE
 - INSTRUMENTS INSTRUMENTATION
 - OPTICS

- ▶ 文献类型
- ▶ 作者
- ▶ 团体/机构作者
- ▶ 编者
- ▶ 基金资助机构
- ▶ 来源出版物
- ▶ 会议名称
- ▶ 出版年

保存为: EndNote Web EndNote ResearcherID 更多选项

创建引文报告

- 标题: **Vacuum package machine** has shelves protruded to front side of gas storage unit installed in tapered angle, where nozzle unit is formed for holding linked vacuum pump through front and rear movement
专利号: KR2011044018-A
专利权人: AHN Y W
发明人: AHN Y W
[→Links](#)
- 标题: **Side vacuum packaging equipment** for polymer lithium ion battery, has two bosses respectively arranged at two ends of upper seal head in horizontal direction, and horizontal plane utilized for packaging and equipped between bosses
专利号: CN201877470-U
专利权人: TIANJIN LISHEN BATTERY JOINT-STOCK CO
发明人: JIA X; LI L; MENG F; 等.
[→Links](#)
- 标题: **Vacuum pump structure for vacuum packaging machine** in enterprise, has frame whose upper end is provided with vacuum chamber, where ground outside frame is equipped with vacuum pump that contacts with vacuum chamber through pipeline
专利号: CN201864063-U
专利权人: ANHUI ZHENXIN FOOD CO LTD
发明人: SUN G
[→Links](#)
- 标题: **Automatic vacuum package machine**, has shoulder pressing plate arranged above front pressing plate and mold fixing plate and connected with cylinder, and side pressing plate arranged above supporting plate
专利号: CN201864062-U
专利权人: QU Y
发明人: QU Y
[→Links](#)



("Vacuum Packer*" or "Vacuum pack* machine*" or "Vacuum pack* equipment*") and "carbon powder*"

WEB OF KNOWLEDGESM | 领先一步

转至移动版网站

所有数据库

选择一个数据库

Inspec

其他资源

检索 | 检索历史 | 化合物标记结果列表 (0)

所有数据库

找不到与以下检索相符的记录。

检索提示:

- 检查检索词的拼写。
- 检查检索式的语法。将检索式与 检索页面和 "帮助" 中的检索示例进行比较。
- 如果要检索作者, 请在作者索引中查找作者姓名。请先输入姓氏, 然后输入名字首字母。例如 **Smith A***。
- 使用通配符查找单词复数和不同形式。例如, 将 **graphite nanofiber** 替换为 **graph* nanofib***。
- 检索描述同一概念的多个词语。例如, **cell* phone* OR mobile phone***。
- 如果不是检索所有数据, 请更改入库时间设置。例如, 如果检索五年的数据, 请将入库时间增加至十年。

检索

("Vacuum Packer*" or "Vacuum pack* machine*" or "Vacuum pack* equipment*") and "carbon powder*"

示例: oil spill* mediterranean

检索范围

主题

AND

示例: O'Brian C* OR OBrian C*

检索范围

作者

AND

示例: Cancer* OR Journal of Cancer Research and Clinical Oncology

检索范围

出版物名称

添加另一字段 >>

检索

清除

只能进行英文检索



- (“Vacuum Packer*” or “Vacuum pack* machine*” or “Vacuum pack* equipment*”) and powder*

WEB OF KNOWLEDGESM | 领先一步

登录

所有数据库

选择一个数据库

Inspec

其他资源

检索

检索历史

化合物标记结果列表 (0)

所有数据库

检索历史

检索式	检索结果	
# 3	24	主题=(("Vacuum Packer*" or "Vacuum pack* machine*" or "Vacuum pack* equipment*") and powder*) 入库时间=所有年份 检索语言=英文 词形还原=打开
# 2	0	主题=(("Vacuum Packer*" or "Vacuum pack* machine*" or "Vacuum pack* equipment*") and "carbon powder*") 入库时间=所有年份 检索语言=英文
# 1	517	主题=("Vacuum Packer*" or "Vacuum pack* machine*" or "Vacuum pack* equipment*") 入库时间=所有年份 检索语言=英文 词形还原=打开

保存检索历史

打开保存的检索历史

查看

简体中文

English

日本語



总结

- 运用逻辑算符等编写检索式
 - 布尔逻辑算符、通配符、位置算符、字段检索
- 在**Web of Science**中进行检索
 - 主题检索、作者检索、机构检索.....
- 检索课题流程及关键词的定位
 - 一般检索步骤、选取关键词



知识产权解决方案

生命科学信息

学术研究、出版与分析

客户技术支持

联系知识产权与科技

全球办公室地点

活动及会议信息

免费资源

期刊编辑报告

生命科学报告

科技创新报告

更多免费资源

培训资源

产品培训

应用技巧

常见问题

产品升级

在线讲堂

全球其它网站

澳大利亚 & 新西兰

GO

收录期刊列表



REUTERS/ Toby Melville

WEB OF KNOWLEDGESM
在线大讲堂

最新中国创新现状

最新信息

全球行业研究报告与您分享!

LEARN MORE: READ THE FULL REPORT



医药研发的智能信息平台

行业研究报告

科学前沿及热点话题



ScienceWatch.com (科学观察) 回顾了过去十年关于石油泄漏的领先研究。引文数据能从多个角度显示变化趋势与异常, 而且报告内容还包括论文分析、排名、直观地图以快速凸显关于全球十次石油泄漏大事件的关键研究。浏览石油泄漏报告

专利及科技创新



为了帮助企业利用知识产权的信息, 激励企业创新, 开拓业务, 汤森路透培训部将在2012年3月-4月期间推出一系列的免费知识产权培训课程。如果您对课程感兴趣请您提前注册报名。具体信息欢迎您[点击这里](#)

《仿制药发展动态》: Paragraph IV 挑战



2011年第三季度, FDA 报告仅有4种新的原料药或复方药受到了 Paragraph IV 专利挑战, 低于前一季度的13种。点击[这里](#)下载报告

热点话题



Web of Knowledge在线大讲堂
让“我的科研之路”更精彩



ESI & InCites
学科评估的权威工具

权威媒体转载

Web of KnowledgeSM在线大讲堂—2012年春季课程表

2012年3月-7月 每周二、四 19:00-20:00

月	专题	周次	周 二	周 四	有奖答题竞赛		
三月	开学，WOK教你开题选题	1		3月15日 主讲人：李慧美 利用Web of Science(SCI/SSCI/AHCI)进行科研选题与开题 详细课程请点击 →			
				3月20日 主讲人：杜进 博硕士如何利用SCI选题与开题 详细课程请点击 →		3月22日 主讲人：李琛 利用Web of Science进行选题（SSCI/AHCI）开题，人文社科专场 详细课程请点击 →	
		3	3月27日 主讲人：张素芳 精准获取信息的基本功训练—如何编写检索式 详细课程请点击 →	3月29日 主讲人：张素芳 如何检索科技会议录：会议文献的价值及对科研的作用 详细课程请点击 →	3月29日-4月3日		
					有奖答题竞赛		
		四月	基金申请	4	清明节假期	4月5日 主讲人：万跃华 如何利用SCI进行基金申请 详细课程请点击 →	
					5	4月10日 主讲人：张素芳 利用Inspec®数据库获取工程研究信息 详细课程请点击 →	4月12日 主讲人：樊亚芳 建立自己的小论文写作平台：介绍EndNote® Web使用 详细课程请点击 →
6	4月17日 主讲人：樊亚芳 Endnote®基本功能介绍 详细课程请点击 →		4月19日 主讲人：樊亚芳 Endnote®高级功能介绍 详细课程请点击 →				
	7		4月24日 主讲人：李琛 著作管理与科研社交工具Research ID 详细课程请点击 →			4月26日-5月1日 有奖答题竞赛	
纵览生命科学信息，探寻生命的奥秘	8		五一假期	5月8日 主讲人：马亚鹏 生命科学信息检索专场 详细课程请点击 →	5月10日 主讲人：张辉 制药行业的信息获取 详细课程请点击 →		
		5月15日 主讲人：马亚鹏	5月17日 主讲人：李慧美	5月17日-22日			



在线大讲堂简介

汤森路透公开课

主要讲师介

有奖答题竞

大讲堂最佳

各地巡讲安

学生交流活

各地巡讲安

学生交流活



- 微群首页
- 风云榜
- 微群帮助
- 意见反馈
- 申请认证



WOK在线大讲堂

群主: 张帆FanFan

+ 加入该群

5545
成员

1657
发言

群公告

Web of Knowledge在线大讲堂2012年春季课程已经开课了, 网址: <http://t.cn/zOMfD2y>

友情提示:

- 1) 注册之后若还没有确认邮件, 也可直接登录, 用户名是注册信箱, 密码是2012.
- 2) 如果进入课程后没有声音, 请点击页面顶部工具栏中的“通信”, 在下拉菜单中选取“VoIP”, 并点击“开始会议”即可。
- 3) 当天的讲座课件最快会在第二天14:00挂出。
- 4) 其它问题, 请留言, 我们会尽快回复。

群 号: 569008

创建人: 张帆FanFan
2011-3-8 14:59

分 类: 行业交流 > 其他行业
群标签: 文献检索 SCI 文献分析 论文写作

群简介: 该微群为参加Web of Knowledge在线大讲堂的各位师生而设。大家可以在微群中交流信息, 同时各位授课老师也都会在微群中解答大家的疑问。本微群也欢迎有关科研信息的利用、科技论文写作等方面的话题



谢谢大家!